



**ASOCIACIÓN CORRENTINA DE PLANTADORES DE ARROZ
BOLSA DE CEREALES DE ENTRE RÍOS**

MEMORIA DESCRIPTIVA

RELEVAMIENTO ARROCERO NACIONAL

PRIMER INFORME CAMPAÑA 2009/10: AVANCE DE SIEMBRA

El presente trabajo fue llevado a cabo por parte del equipo técnico de la Asociación Correntina de Plantadores de Arroz con colaboración de la Bolsa de Cereales de Entre Ríos.

El mismo brinda continuidad a los relevamientos que se vienen realizando ininterrumpidamente desde la campaña 2002/03.

El relevamiento se realizó del 16 al 23 de noviembre, y se basó en encuestas mediante correos electrónicos y comunicaciones telefónicas a productores y referentes zonales de las Provincias de Corrientes, Chaco, Formosa y Santa Fe. Los datos referidos a la Provincia de Entre Ríos fueron aportados por la Bolsa de Cereales de dicha provincia.

Se solicitó información referida a los siguientes aspectos:

- ❖ INTENCIÓN DE SIEMBRA JUNIO '09.
- ❖ INTENCIÓN DE SIEMBRA NOVIEMBRE '09.
- ❖ SUPERFICIE SEMBRADA HASTA EL 23 DE NOVIEMBRE.
- ❖ FECHA ESTIMATIVA DE FIN DE SIEMBRA
- ❖ SITUACIÓN DE LAS REPRESAS



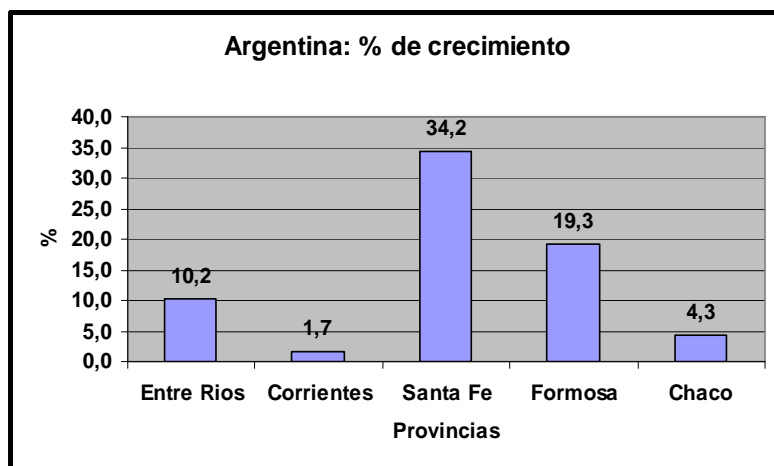
Argentina

Provincia	Intención de siembra (has) Junio '09	Intención de siembra (has) Nov '09	Diferencia absoluta (has)
Entre Ríos	95900	95900	0
Corrientes	94170	89370	-4800
Santa Fe	36000	36000	0
Formosa	7765	7395	-370
Chaco	6150	6150	0
Total	239985	234815	-5170

La intención de siembra nacional al mes de junio '09 era de 239.985 hectáreas. Por otra parte, la intención de siembra del país al mes de noviembre '09 es de 234.815 hectáreas. Esta diferencia se debe principalmente a que en Corrientes se disminuyó la intención en 4.800 hectáreas entre junio y noviembre del 2009.

Provincia	Superficie sembrada (has) 08/09	Intención de siembra (has) Nov '09	Diferencia absoluta (has)	% de crecimiento
Entre Ríos	87000	95900	12900	10,2
Corrientes	87850	89370	1520	1,7
Santa Fe	26820	36000	9180	34,2
Formosa	6200	7395	1195	19,3
Chaco	5899	6150	251	4,3
Total	213769	234815	21046	9,8

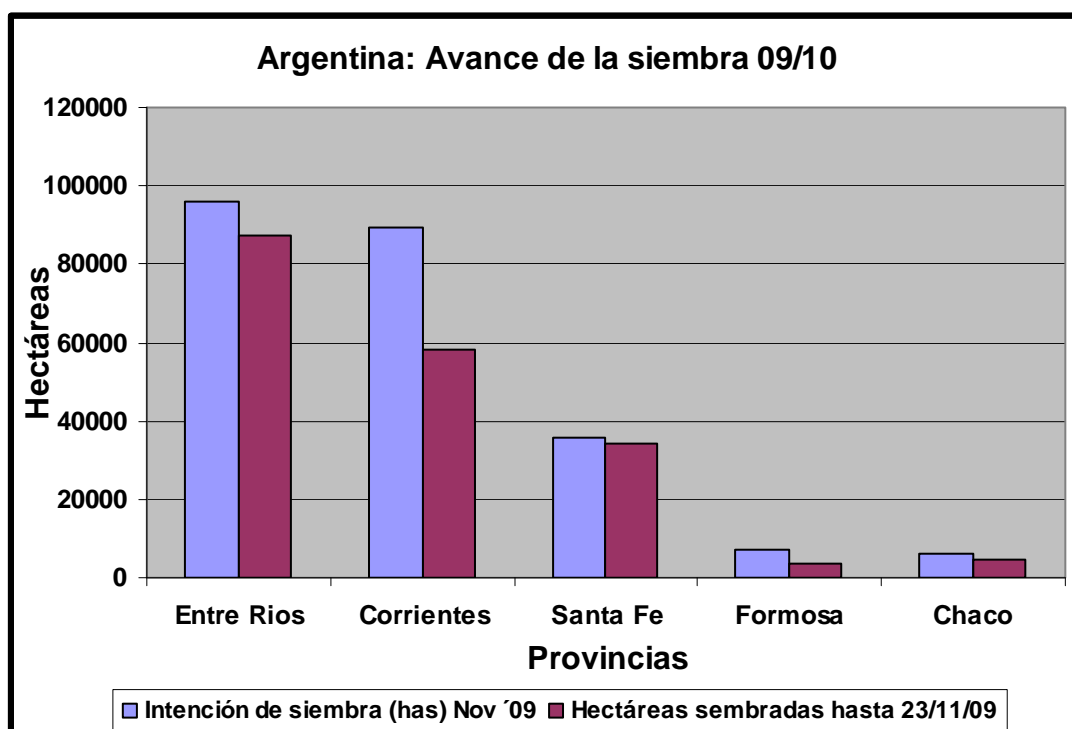
Comparando la superficie sembrada en la República Argentina en la campaña 08/09 con la intención de siembra nacional para el mes de noviembre '09, puede observarse un incremento de 21.046 hectáreas que representa el 9.8 %. Este aumento se explica en su mayor parte por una importante expansión del área sembrada en las provincias de Santa Fe y Entre Ríos. Las cuales presentan un crecimiento del 34 % y 10 % respectivamente. El aumento en Santa Fe se produjo por la incorporación de áreas que antes habían sido arroceras y que por uno u otro motivo estaban abandonadas. La mayor superficie agregada se da en el sur de la zona de San Javier en el departamento Garay donde el incremento es notable aunque la zona presentaría dificultades ante una eventual crecida del río Paraná. También al norte del departamento, en el distrito Alejandra se están sembrando nuevas áreas sobre antiguas arroceras.



Puede observarse en el gráfico que todas las provincias aumentaron la superficie destinada al cultivo de arroz en la presente campaña. En valores relativos Santa Fe es la que más creció (34%). Sin embargo, en términos absolutos, es Entre Ríos la que más hectáreas sumó al cultivo (12.900 has).

Provincia	Intención de siembra (has) Nov '09	Hectáreas sembradas hasta 23/11/09	Diferencia absoluta (has)	% de has sembradas
Entre Ríos	95900	87269	8631	91,0
Corrientes	89370	58260	31110	65,2
Santa Fe	36000	34000	2000	94,4
Formosa	7395	3786	3609	51,2
Chaco	6150	4380	1770	71,2
Total	234815	187695	47120	79,9

La superficie sembrada hasta el 23 de noviembre en el país es de 187.695 hectáreas, lo que representa un 79.9 % de la intención de siembra Noviembre '09.



Como se puede observar en el gráfico, Santa Fe y Entre Ríos con el 94 y 91% de la superficie sembrada respectivamente, son las provincias que se encuentran más adelantadas en su intención de siembra. Mientras que Formosa con el 51% de la superficie sembrada es la más atrasada en este sentido.

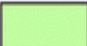
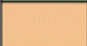
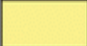
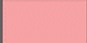
Cabe aclarar que si se tienen en cuenta los valores absolutos, Corrientes es la provincia donde falta sembrar la mayor cantidad de hectáreas (31.110 has).

Corrientes

La muestra se integró con 124 explotaciones, los cuales representan el 93% de la superficie cultivada provincial. El 7% restante se introdujo al análisis por medio de una proyección realizada en base a coeficientes históricos. El margen de error ronda +/- 2% en cada uno de los indicadores presentados.

Las explotaciones fueron agrupadas como de costumbre, en cuatro zonas productivas:

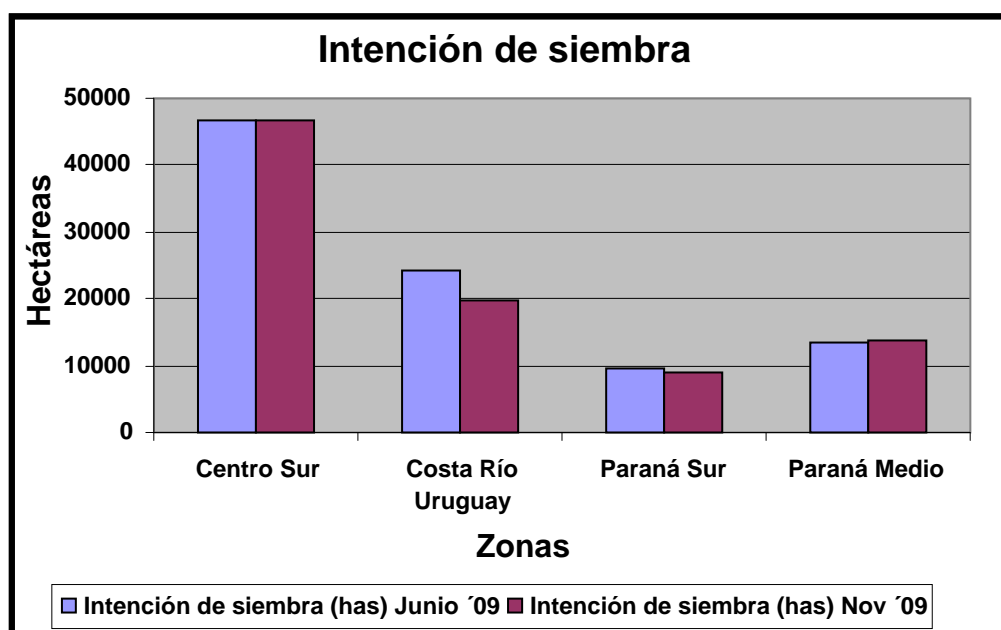


- | | |
|---|--|
|  | Centro Sur : Mercedes, Curuzu Cuatia, Monte Caseros, Sauce |
|  | Costa del Río Uruguay : Paso de los Libres, Alvear, San Martín, Santo Tome. |
|  | Oeste : Empedrado, Saladas, San Roque, Bella Vista, Lavalle, Goya, Esquina. |
|  | Paraná Medio : Itati, Beron de Astrada, Gral. Paz, San Miguel, Ituzaingó. |

Intención de siembra por zona

Zona	Intención de siembra (has) Junio '09	Intención de siembra (has) Nov '09	Diferencia absoluta (has)
Centro Sur	46558	46700	142
Costa Río Uruguay	24233	19760	-4473
Paraná Sur	9556	9119	-437
Paraná Medio	13424	13787	363
Total	93771	89366	-4405

El presente informe arroja una intención de siembra noviembre '09 para la campaña 09/10 en la Provincia de Corrientes de 89.366 hectáreas, lo que representa una disminución de 4.405 hectáreas con respecto a la del mes de Junio '09. Esta merma es atribuible en su mayor parte, según manifestaron los encuestados, al periodo de sequía que se produjo hasta el mes de noviembre en la región. Razón por la cual, las represas presentaban un nivel muy bajo (10% promedio provincial). Actualmente, la gran cantidad de precipitaciones han permitido la recuperación de dichas represas (estado actual 95%). Sin embargo, la continuidad y abundancia de las lluvias impide que los productores puedan sembrar la superficie planificada a pesar de contar en este momento con suficiente cantidad de agua para regar.

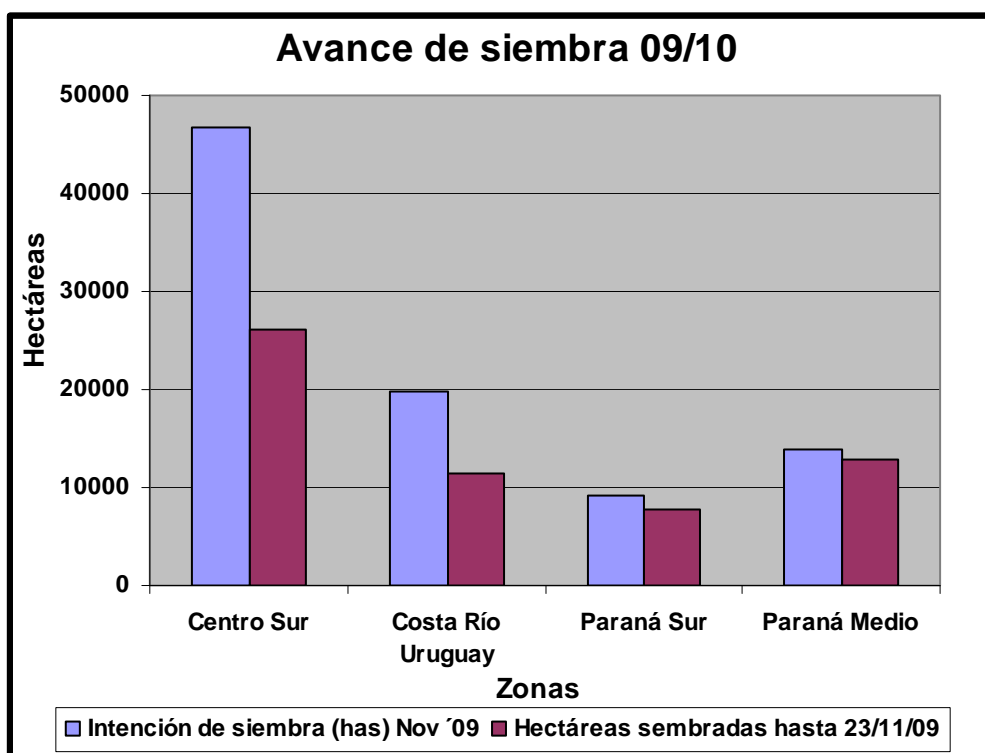


En el gráfico puede observarse que la mayor disminución en las intenciones de siembra se produjo en la zona Costa del Río Uruguay, donde aproximadamente 2000 hectáreas correspondientes a la zona del lago Quiyatí no se sembraron.

Avance de siembra por zona

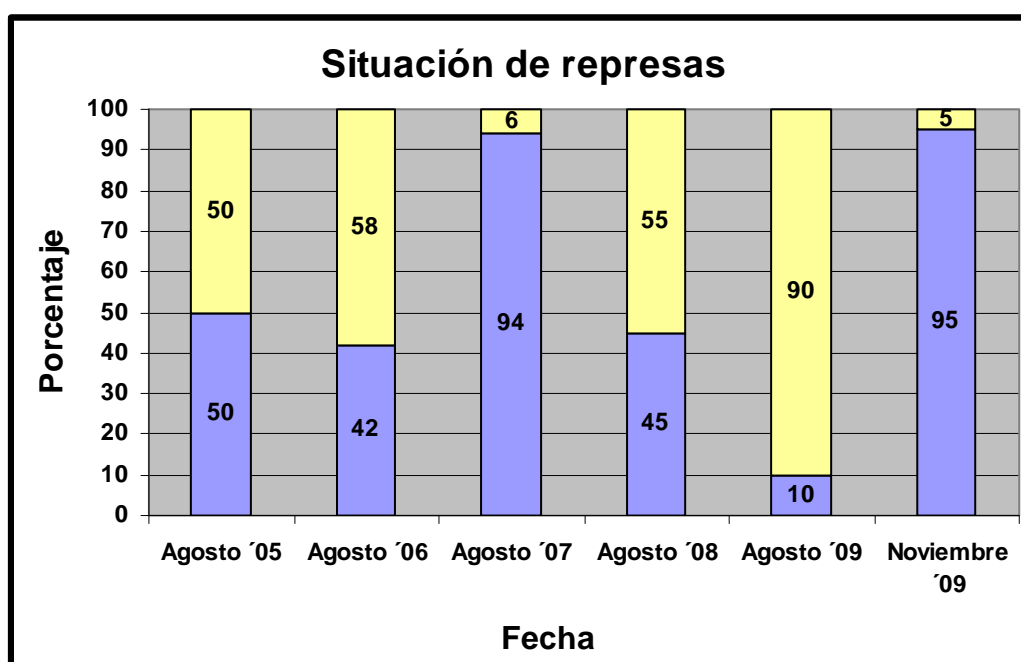
Zona	Intención de siembra (has) Nov '09	Hectáreas sembradas hasta 23/11/09	Diferencia absoluta (has)	% de has sembradas
Centro Sur	46700	26150	20550	56,0
Costa Río Uruguay	19760	11335	8425	57,4
Paraná Sur	9119	7856	1263	86,1
Paraná Medio	13787	12916	871	93,7
Total	89366	58257	31109	65,2

Se puede apreciar que el avance de la siembra varía según la fuente de agua utilizada para el riego. Es así, que las zonas Paraná Medio y Paraná Sur, donde la irrigación se realiza abasteciéndose de los ríos, son las que se encuentran más adelantadas con 93 y 86 % respectivamente. Por otro lado, las zonas Costa del Río Uruguay y Centro Sur, que dependen en gran medida de la situación de las represas, se encuentran más retrasadas faltando sembrar cerca del 56 % de la superficie en ambas zonas.



La continuidad de la siembra comenzó a verse interrumpida a partir de las precipitaciones ocurridas en los primeros días de noviembre. La idea general es completar la intención de siembra en la medida que se pueda ingresar a los lotes. Como fecha límite para cierre de la siembra, los productores han indicado en su mayoría mediados del mes de diciembre.

Situación de represas



Puede observarse en el gráfico que la situación de las represas al mes de agosto del corriente año fue la más crítica de las últimas 5 campañas. Sin embargo, las copiosas precipitaciones que vienen ocurriendo desde comienzo del mes de noviembre han modificado completamente el panorama. Hoy día, el estado de las represas en la Provincia de Corrientes se encuentra en promedio al 95% de su capacidad potencial, estando muchas de ellas ya totalmente llenas.

Asociación Correntina de Plantadores de Arroz
Equipo técnico
Ing. Agr. Fedre, Jorge Antonio
Ing. Agr. Stahringer, Nicolás Ignacio
acpa@acpaarrozcorrientes.org.ar
www.acpaarrozcorrientes.org.ar

26 de noviembre de 2009