



**ASOCIACIÓN CORRENTINA DE PLANTADORES DE ARROZ
BOLSA DE CEREALES DE ENTRE RÍOS**

MEMORIA DESCRIPTIVA

RELEVAMIENTO ARROCERO NACIONAL

PRIMER INFORME CAMPAÑA 2008/09: FIN DE SIEMBRA

El presente trabajo fue llevado a cabo por parte del equipo técnico de la Asociación Correntina de Plantadores de Arroz con colaboración de la Bolsa de Cereales de Entre Ríos.

El mismo brinda continuidad a los relevamientos que se vienen realizando ininterrumpidamente desde la campaña 2002/03.

El Relevamiento se realizó del 24 de Noviembre al 5 de Diciembre, y se basó en encuestas mediante comunicaciones telefónicas y entrevistas personales a productores y referentes zonales de las Provincias de Corrientes, Chaco, Formosa y Santa Fe. Los datos referidos a la Provincia de Entre Ríos fueron aportados por la Bolsa de Cereales de dicha provincia.

Se solicitó información referida a los siguientes aspectos:

- ❖ SUPERFICIE SEMBRADA
- ❖ CRONOGRAMA DE EMERGENCIA (PROVINCIA DE CORRIENTES)
- ❖ VARIEDADES UTILIZADAS (PROVINCIA DE CORRIENTES)



ARGENTINA

La Superficie Sembrada Nacional para la presente campaña es de **204.021 ha**, lo que implica un incremento de unas 23.362 ha o un 13% respecto a la superficie sembrada en la campaña pasada.

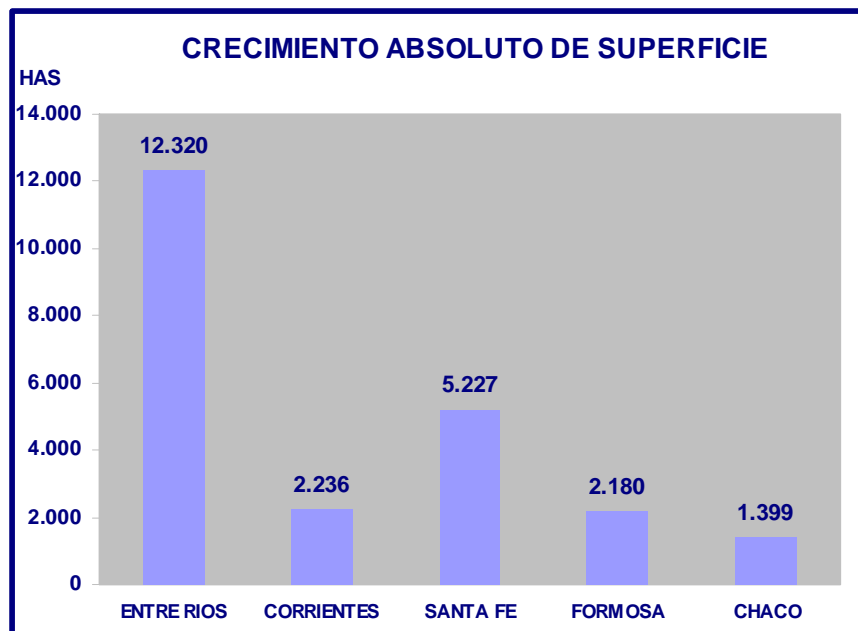
PROVINCIAS	SUPERFICIE SEMBRADA 2007/08 Has	SUPERFICIE SEMBRADA 2008/09 Has	DIFERENCIA ABSOLUTA Has	DIFERENCIA PORCENTUAL %
ENTRE RIOS*	70.680	83.000	12.320	17%
CORRIENTES	79.866	82.102	2.236	3%
SANTA FE	21.593	26.820	5.227	24%
FORMOSA	4.020	6.200	2.180	54%
CHACO	4.500	5.899	1.399	31%
TOTAL PAIS	180.659	204.021	23.362	13%

*Datos provistos por la Bolsa de Cereales de Entre Ríos – Proyecto SIBER.

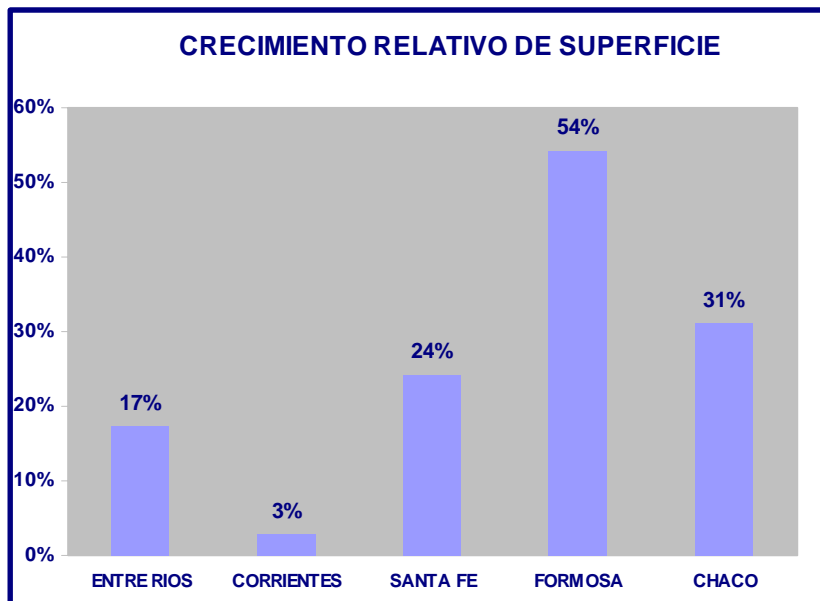
Los mayores incrementos absolutos se dieron en las provincias de Entre Ríos y Santa Fe, con 12.320 y 5.227 ha adicionales en esta campaña respecto a la anterior.

La superficie arrocera en Entre Ríos se vio empujada por el traspaso al arroz de áreas dedicadas en los últimos años a soja y otros cultivos, principalmente debido a la mejora relativa del negocio experimentada durante el último año. Respecto a Santa Fe, con 26.820 ha, alcanzó en esta campaña la mayor superficie de siembra de su historia, al menos de la que tengamos registro.

Por otro lado, Corrientes aumentó la superficie dedicada al cultivo en 2.236 ha, número que probablemente hubiese sido mayor si las represas se recuperaban con anterioridad.

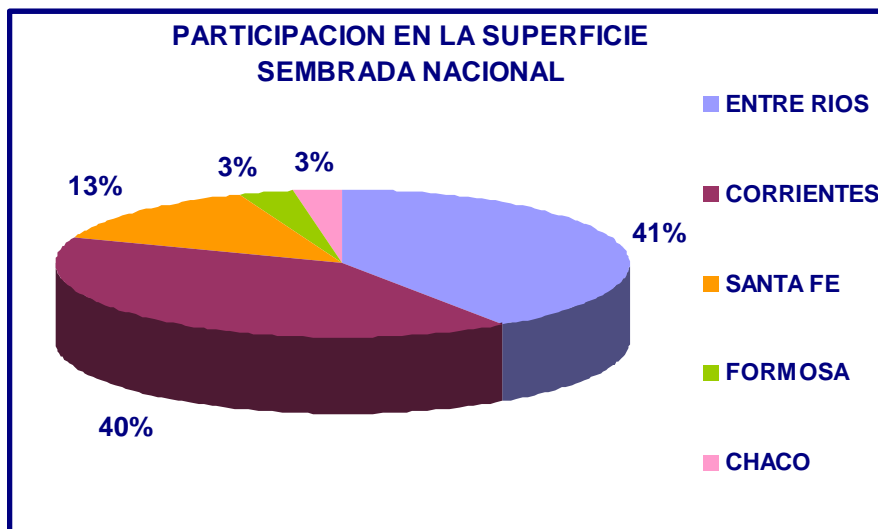


En cambio, Formosa y Chaco experimentaron importantes incrementos relativos respecto a la campaña anterior. La primera, con un aumento del 54%, es la de mayor crecimiento relativo. Por su parte, Chaco, creció en superficie un destacable 31%.



En cuanto a la distribución de la superficie nacional, la Provincia de Entre Ríos, con 83.000 ha sembradas, representa el 41% de la superficie a nivel nacional y se constituye así en la provincia que mayor área afectó al cultivo en esta campaña.

Le siguen en importancia, las Provincias de Corrientes, Santa Fe, Formosa y Chaco con participaciones en la superficie arrocerá nacional del 40%, 13%, 3% y 3%, respectivamente.



CORRIENTES

La muestra se integró con **117 explotaciones**, los cuales representan el **93% de la superficie cultivada provincial**. El 7% restante se introdujo al análisis por medio de una proyección realizada en base a coeficientes históricos. El margen de error ronda +/- 2% en cada uno de los indicadores presentados.

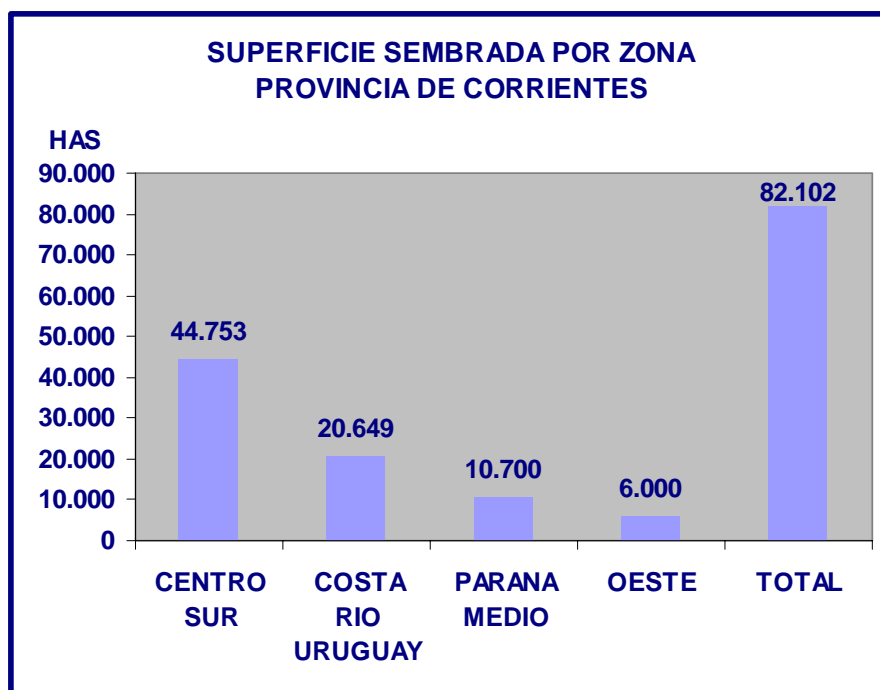
SUPERFICIE SEMBRADA

La **superficie sembrada en la presente campaña alcanza las 82.102 ha**, lo que implica un aumento de 2.235 ha (+3%) con respecto a la campaña pasada.

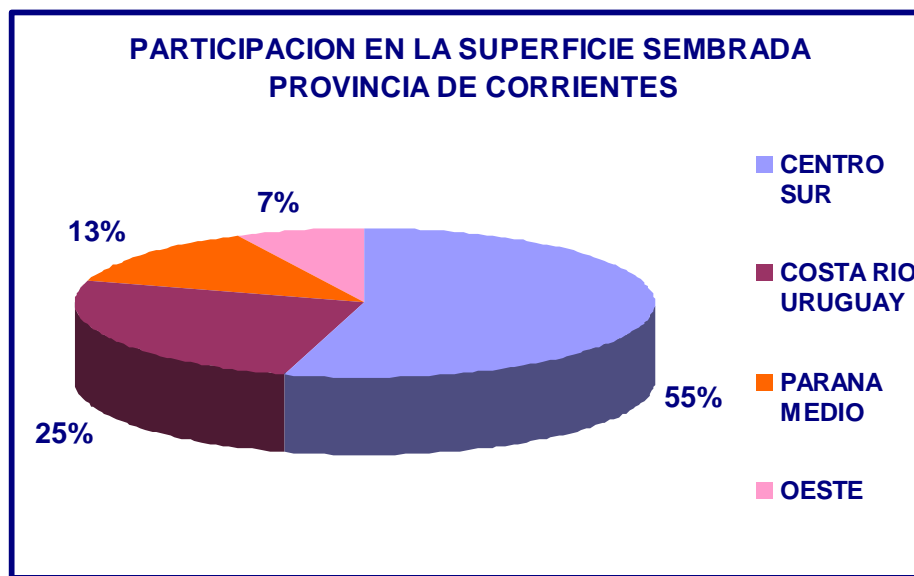
ZONAS	SUPERFICIE SEMBRADA 2007/08	SUPERFICIE SEMBRADA 2008/09	DIFERENCIA ABSOLUTA	DIFERENCIA RELATIVA
	Has	Has	Has	%
CENTRO SUR	46.835	44.753	-2.082	-4%
COSTA RIO URUGUAY	16.681	20.649	3.968	24%
OESTE	6.498	6.000	-498	-8%
PARANA MEDIO	9.853	10.700	847	9%
TOTAL	79.867	82.102	2.235	3%

El mayor incremento se registra en la Zona Costa Río Uruguay, donde el área de siembra subió en 3.968 ha (+24%). También experimentó un aumento de superficie sembrada la Zona Paraná Medio.

Por otro lado, ello se vio parcialmente compensado por disminuciones de 2.082 ha en la superficie de la Zona Centro Sur y 498 ha en la Zona Oeste.

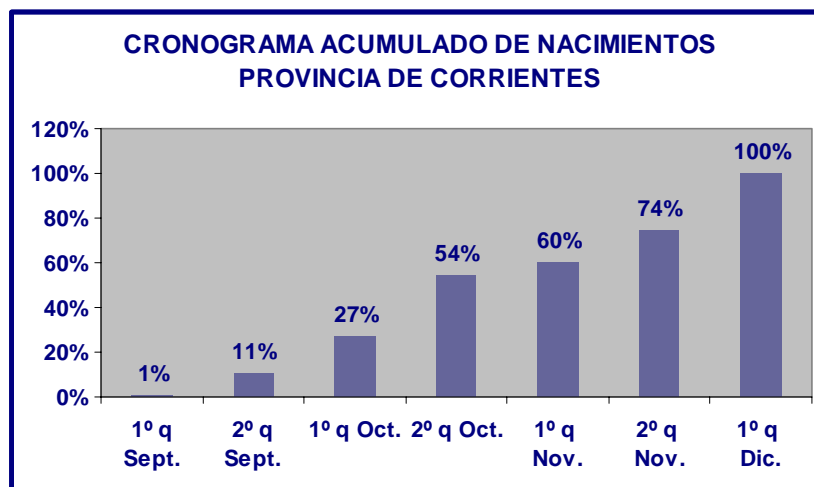


Respecto a la Campaña anterior, la distribución del área cultivada por zonas, se mantiene prácticamente invariable, excepto por un traspaso de cuatro puntos porcentuales desde Centro Sur a Costa Río Uruguay. Sin embargo, Centro Sur sigue por lejos siendo la principal zona en superficie de siembra con el 55% de la Superficie Provincial, seguida de Costa Río Uruguay con 25%, Paraná Medio con 13% y Oeste con 7%.



CRONOGRAMA DE EMERGENCIA

Considerando el Cronograma de Nacimientos o Emergencia en forma acumulada, se observa que a nivel provincial el 54% de la superficie sembrada, se encontraba implantada para fines de Octubre. El restante 46% se repartió entre Noviembre y lo que va de Diciembre.



Analizando por Zonas Productivas, se observa que la provincia presentó tres situaciones bastante diferenciadas respecto al cronograma de Emergencia de los cultivos.

Por un lado, las Zonas Centro Sur y Paraná Medio son las más adelantadas en lo que hace a área implantada.

La primera, con alrededor del 62% de su superficie sembrada ya implantada para fines de Octubre.

La segunda, con el 59% de la superficie sembrada también nacida para la misma fecha.

Una Zona que presentó un cronograma intermedio fue

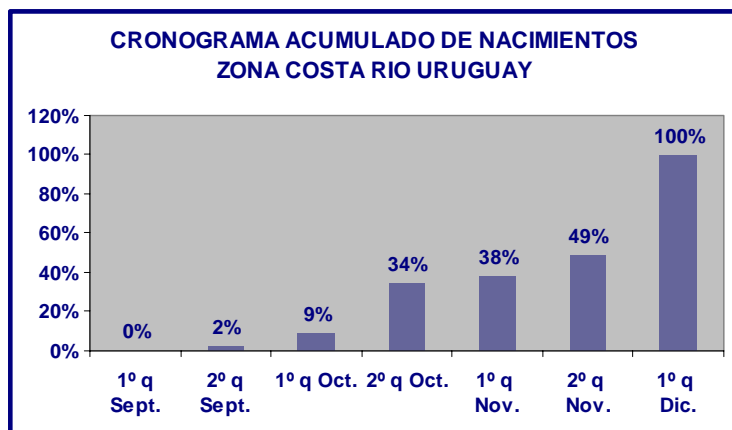
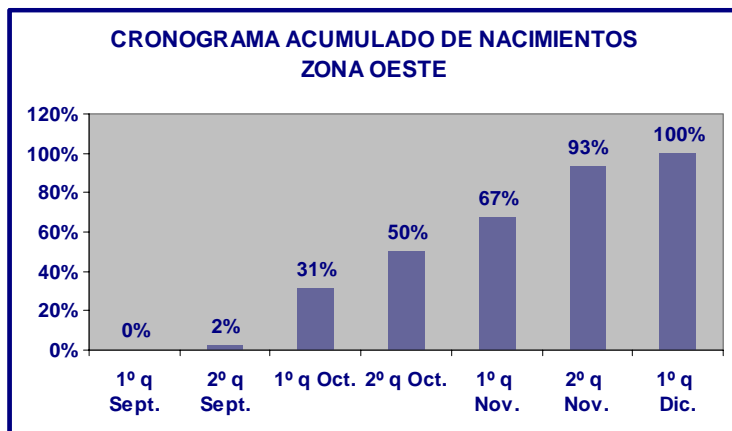
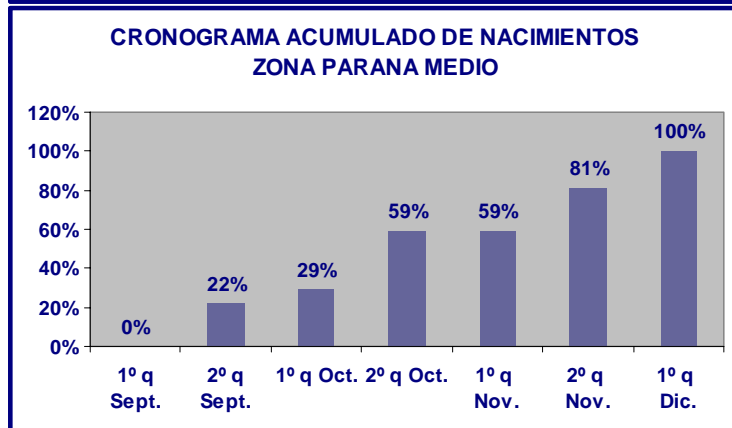
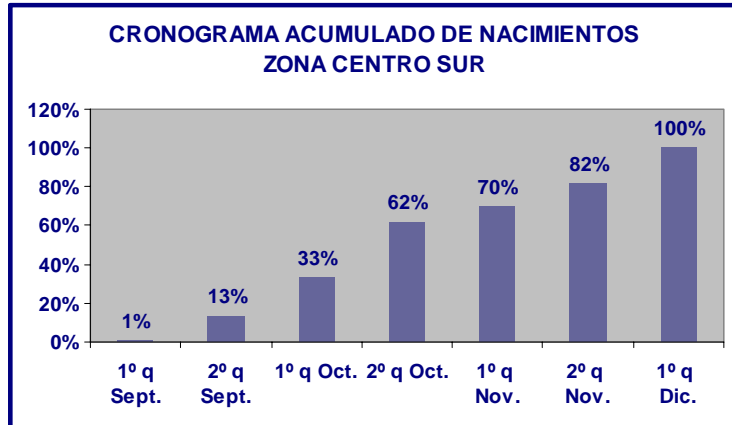
Oeste, con alrededor del 50% de su superficie sembrada, emergida al finalizar la segunda quincena de Octubre.

Cabe destacar que en esta zona, prácticamente no hubo implantación durante el mes de Septiembre.

Por último, la zona Costa Río Uruguay presenta el cronograma más atrasado.

Finalizando Noviembre, recién se alcanzaba el 49% de superficie sembrada con cultivos implantados.

Las condiciones climáticas adversas perjudicaron a los cultivos en esta zona, llevando a muchos productores a resembrar considerable número de hectáreas.



VARIETADES UTILIZADAS

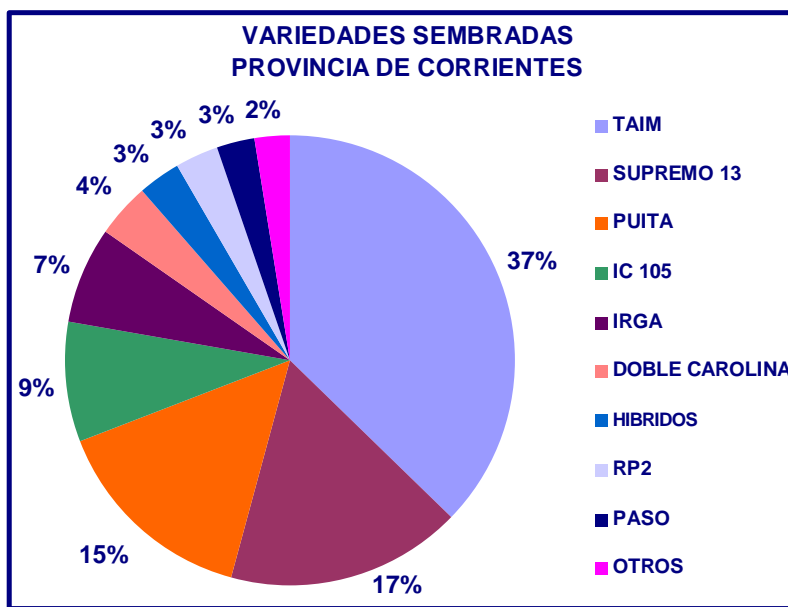
La principal variedad sembrada sigue siendo Taim, con el 37% del total. Sin embargo, su participación presenta una disminución relativa, ya que la campaña pasada alcanzó el 44% del total sembrado.

Otra variedad importante es Supremo 13 con 17% del total de variedades utilizadas, aunque también experimentó una reducción relativa en relación a la campaña pasada, cuando representaba el 20% del total.

Puitá ganó terreno, pasando del 12% del total en la campaña pasada, al 15% para la presente zafra.

El gran incremento lo dio Itá Caabó 105, variedad que en la campaña anterior no alcanzaba a representar el 1% del total, y que en la presente ronda el 9%.

Otro dato a destacar es el incremento relativo de los Doble Carolina, pasando del 2% en 2007/08, al 4% en 2008/09.



Asociación Correntina de Plantadores de Arroz
acpa@acpaarrozcorrientes.org.ar
www.acpaarrozcorrientes.org.ar

18 de diciembre de 2008