



---

**ASOCIACIÓN CORRENTINA DE PLANTADORES DE ARROZ  
BOLSA DE CEREALES DE ENTRE RÍOS**

**MEMORIA DESCRIPTIVA**

**RELEVAMIENTO ARROCERO NACIONAL**

**SEGUNDO INFORME CAMPAÑA 2009/10: FIN DE SIEMBRA**

El presente trabajo fue llevado a cabo por parte del equipo técnico de la Asociación Correntina de Plantadores de Arroz con colaboración de la Bolsa de Cereales de Entre Ríos.

El mismo brinda continuidad a los relevamientos que se vienen realizando ininterrumpidamente desde la campaña 2002/03.

El relevamiento se realizó del 5 al 18 de enero del 2010, y se basó en encuestas mediante correos electrónicos y comunicaciones telefónicas a productores y referentes zonales de las Provincias de Corrientes, Chaco, Formosa y Santa Fe. Los datos referidos a la Provincia de Entre Ríos fueron aportados por la Bolsa de Cereales de dicha provincia.

Se solicitó información referida a los siguientes aspectos:

- ❖ SUPERFICIE SEMBRADA
- ❖ CRONOGRAMA DE EMERGENCIA
- ❖ VARIEDADES UTILIZADAS



## Argentina

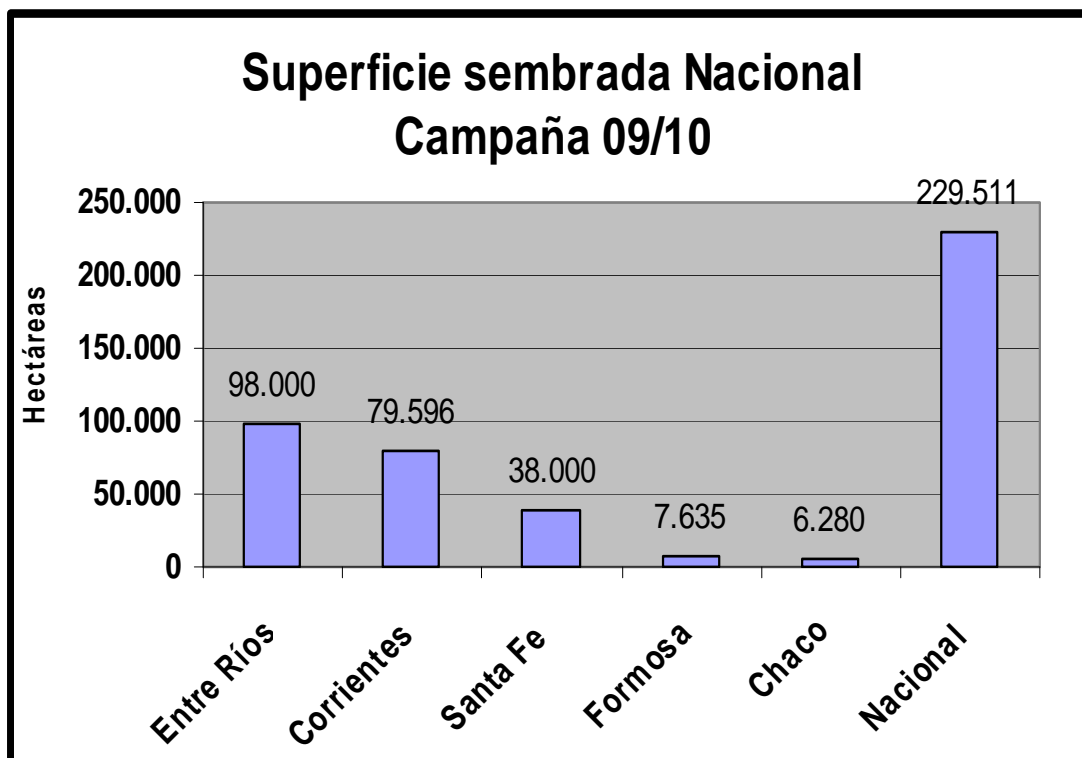
Provincia	Superficie sembrada campaña 08/09 (has)	Superficie sembrada campaña 09/10 (has)	Diferencias	
			Hectáreas	%
Entre Ríos	83.000	98.000	15.000	18%
Corrientes	82.102	79.596	-2.506	-3%
Santa Fe	26.820	38.000	11.180	42%
Formosa	6.200	7.635	1.435	23%
Chaco	5.899	6.280	381	6%
<b>Nacional</b>	<b>204.021</b>	<b>229.511</b>	<b>25.490</b>	<b>12%</b>

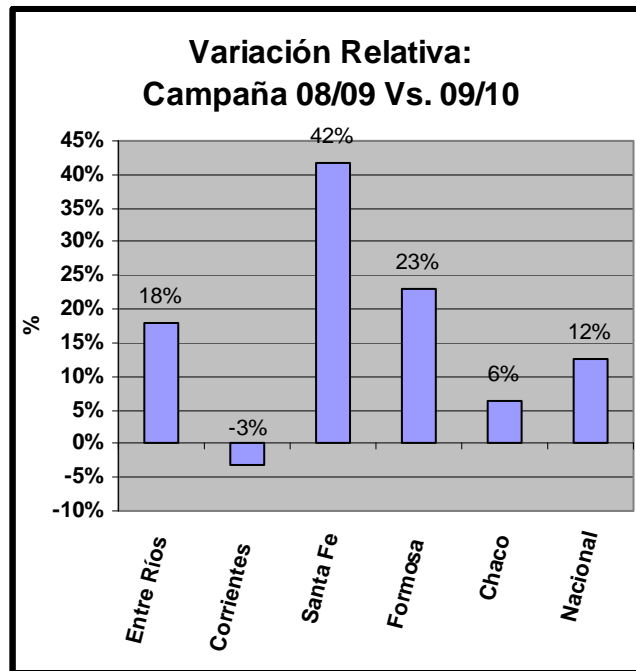
Finalizada la siembra del cultivo de arroz en Argentina, se informa que la **superficie sembrada nacional es de 229.511 hectáreas**, lo que implica un crecimiento del 12% (25.490 has) con respecto a la campaña pasada.

Los mayores incrementos absolutos se dieron en las provincias de Entre Ríos y Santa Fe con 15.000 y 11.180 hectáreas respectivamente, seguidas por Formosa (1.435 has) y Chaco (381 has).

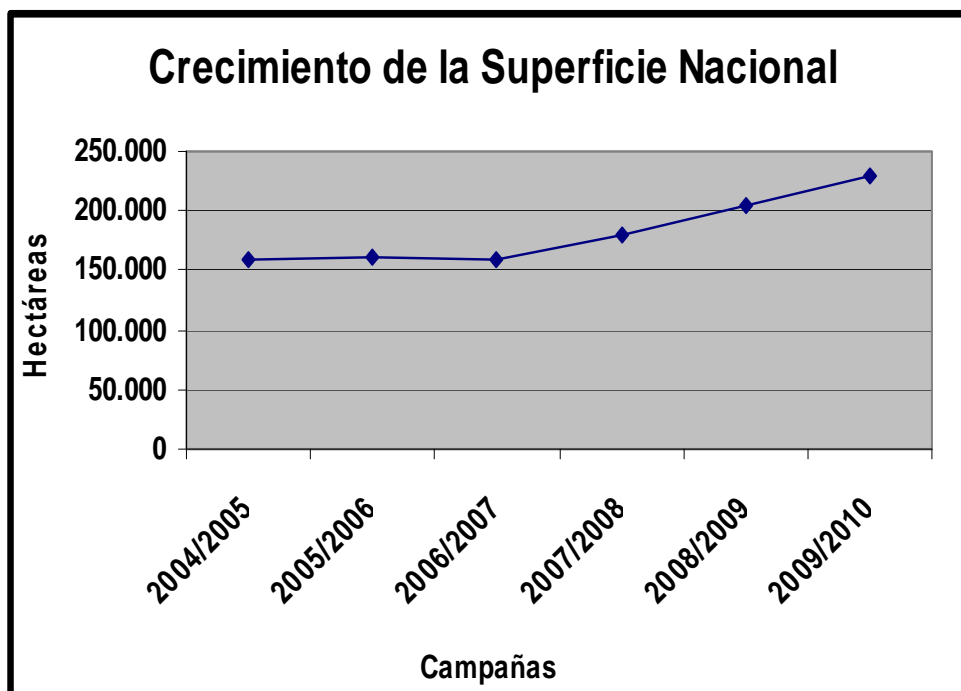
En términos relativos fueron Santa Fe (42%), Formosa (23%) y Entre Ríos (18%) las de mayor crecimiento.

Por su parte, Corrientes disminuyó la superficie sembrada en un 3 %, lo que representa una baja total de 2.506 hectáreas. Esta merma es atribuible en su mayor parte al periodo de sequía que se produjo en la región hasta el mes de noviembre, y razón por la cual, las represas presentaban un nivel muy bajo (10% promedio provincial). Además, Posterior a esto se produjo un periodo de abundantes precipitaciones que interrumpieron la siembra hasta la primera semana de diciembre. Retomada la misma, en Corrientes restaba por sembrar el 35% del área (31.110 has).

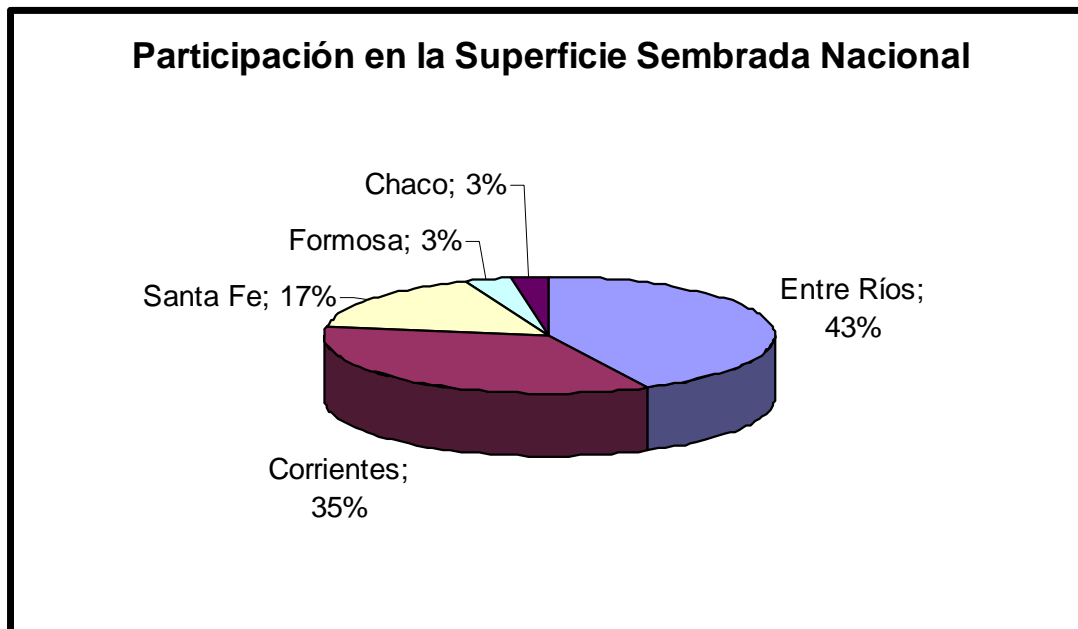




Teniendo en cuenta los datos actuales de superficie sembrada nacional, cabe destacar, que con ésta ya son tres las campañas que en forma consecutiva se aumenta considerablemente el área destinada al cultivo de arroz en la República Argentina.



En cuanto a la distribución de la superficie nacional, Entre Ríos, con 98.000 hectáreas sembradas representa el 43% y se constituye así en la provincia que mayor área afectó al cultivo en la actual campaña. La siguen en importancia las provincias de Corrientes (35%), Santa Fe (17%), Formosa (3%) y Chaco (3%).

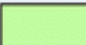
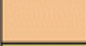




## Corrientes

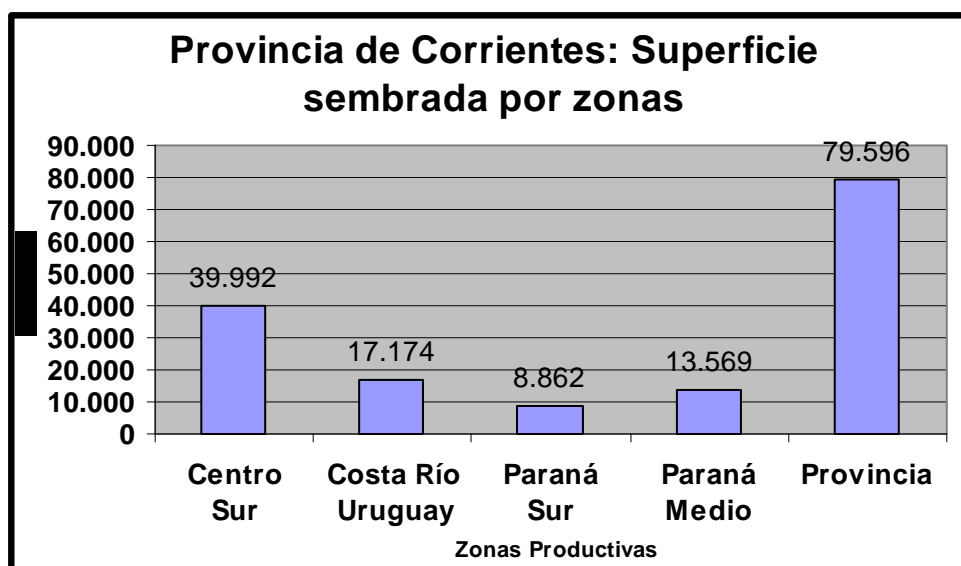
La muestra se integró con 124 explotaciones, las cuales representan el 93% de la superficie cultivada provincial. El 7% restante se introdujo al análisis por medio de una proyección realizada en base a coeficientes históricos. El margen de error ronda +/- 2% en cada uno de los indicadores presentados.

Las explotaciones fueron agrupadas como de costumbre, en cuatro zonas productivas:



-  **Centro Sur** : Mercedes, Curuzu Cuatia, Monte Caseros, Sauce
-  **Costa del Río Uruguay**: Paso de los Libres, Alvear, San Martín, Santo Tome.
-  **Oeste**: Empedrado, Saladas, San Roque, Bella Vista, Lavalle, Goya, Esquina.
-  **Paraná Medio**: Itati, Beron de Astrada, Gral. Paz, San Miguel, Ituzaingó.

La superficie sembrada en la provincia de Corrientes en la presente campaña es de **79.596 hectáreas**, lo que implica una disminución del 3% con respecto de la campaña pasada (82.102 has).



Si analizamos este parámetro por zonas y lo comparamos con la superficie sembrada en la campaña anterior, observamos que aumentó el área sembrada en aquellas regiones donde la irrigación se realiza abasteciéndose de los ríos, mientras que, en las zonas que dependen de las represas para el riego disminuyó la superficie destinada al cultivo de arroz

Zonas	Superficie sembrada campaña 08/09	Total sembrado (has) campaña 09/10	Diferencias	
			Hectáreas	%
Centro sur	44.753	39.992	-4.761	-11%
Costa Río Uruguay	20.649	17.174	-3.475	-17%
Paraná Sur	6.000	8.862	2.862	48%
Paraná Medio	10.700	13.569	2.869	27%
<b>Total</b>	<b>82.102</b>	<b>79.596</b>	<b>-2.506</b>	<b>-3%</b>

La zona Centro Sur mermó en un 11% (4.761 has), mientras que la zona Costa del Río Uruguay lo hizo en 3.475 hectáreas (17%).

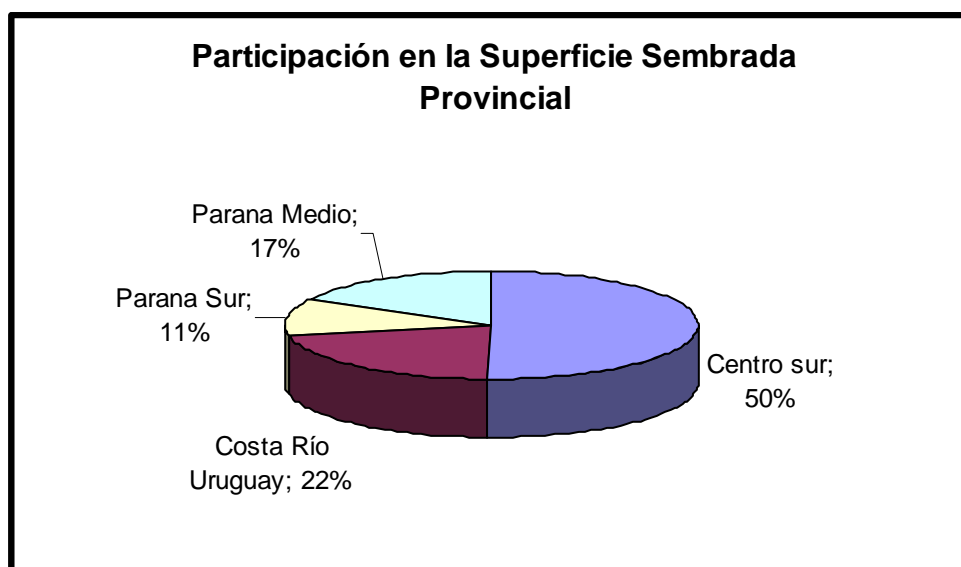
El mayor incremento relativo se produjo en la Zona de Paraná Sur con un aumento del 48% (2.862 has) de su área con respecto a la campaña anterior. Por su parte, La zona Paraná Medio creció en 2.869 hectáreas, lo que representa una ampliación del 27%.

Por otro lado, si tomamos como referencia la intención de siembra que habían manifestado los productores en el mes de noviembre del 2009 y lo comparamos con el total de hectáreas sembrado en la actual campaña, observamos que no se logró sembrar en la provincia 9.770 hectáreas (11% de la intención Nov´09), y que la mayoría de estas hectáreas pertenecen a las zonas Centro Sur y Costa del Río Uruguay.

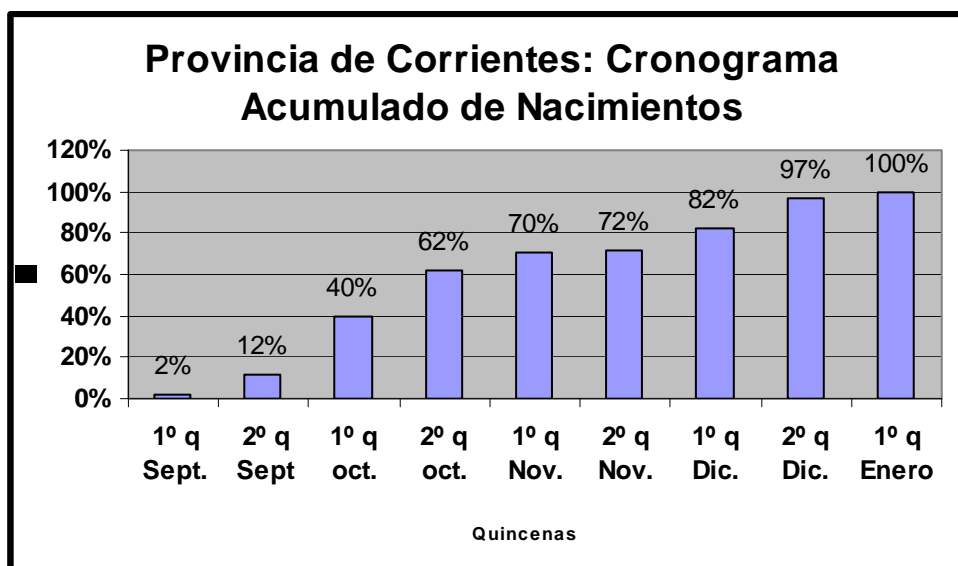
Zonas	Intención de siembra Noviembre ´09 (has)	Total sembrado Enero ´10 (has)	Diferencias	
			Hectáreas	%
Centro Sur	46.700	39.992	-6.708	-14%
Costa Río Uruguay	19.760	17.174	-2.586	-13%
Paraná Sur	9.119	8.862	-257	-3%
Paraná Medio	13.787	13.569	-218	-2%
<b>Provincia</b>	<b>89.366</b>	<b>79.596</b>	<b>-9.770</b>	<b>-11%</b>

La distribución de área cultivada en la provincia presenta con respecto a la campaña anterior algunas variantes: Las zonas Paraná Medio y Paraná Sur incrementaron 4 puntos cada una, mientras que las zonas centro Sur y Costa del Río Uruguay disminuyeron 5 y 3 puntos respectivamente.

El orden se mantiene igual: Centro Sur sigue siendo la principal zona con el 50% del área sembrada en la provincia, seguida por las zonas Costa del Río Uruguay (22%), Paraná Medio (17%) y Paraná Sur (11%).



En cuanto al cronograma de nacimientos, se observa que a nivel provincial el 72% de las hectáreas nacieron antes de la 2da quincena de noviembre y que el restante 28% se repartió entre diciembre (25%) y enero (3%). Durante el mes de octubre emergió el 57% de la superficie sembrada.



**Tabla de nacimientos por zonas**

Zonas	Septiembre	Octubre	Noviembre	Diciembre	Enero
Centro Sur	2%	50%	10%	34%	4%
Costa del Río Uruguay	3%	47%	13%	33%	4%
Paraná Sur	18%	62%	13%	8%	0%
Paraná medio	46%	46%	3%	4%	0%

Analizando el cuadro de distribución de emergencia por zonas, se observa que los nacimientos ocurridos entre diciembre y enero corresponden en su mayor parte a las zonas Centro Sur y Costa del Río Uruguay.

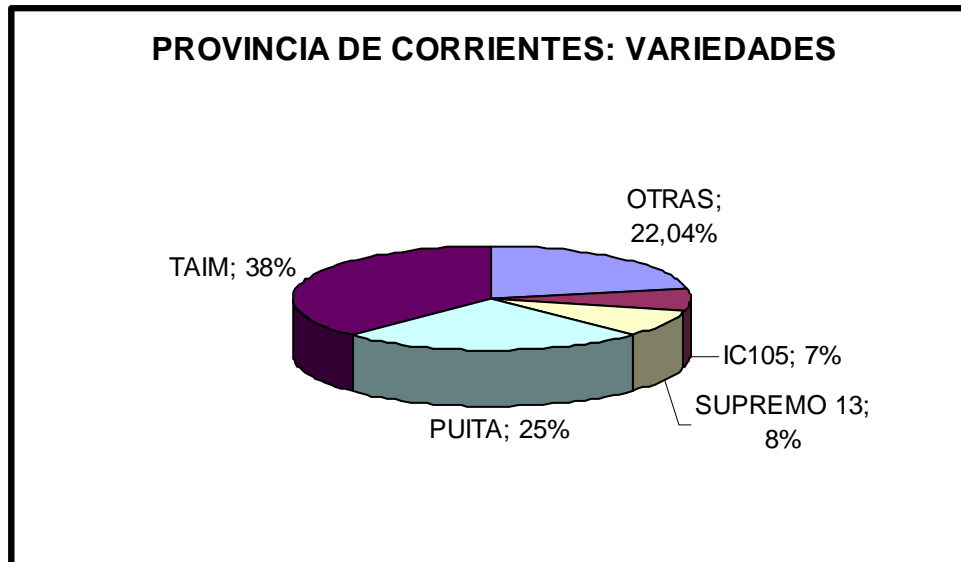
Por otro lado, la zona Paraná Medio presenta 6.242 hectáreas (46%) emergidas durante el mes de septiembre, superficie que comenzó a cosecharse a mediados de enero.



Con respecto a las variedades, sigue siendo Taim con el 38% la variedad más utilizada a nivel provincial; aumentando dos puntos respecto a la campaña anterior.

Puitá y Supremo 13 invirtieron posiciones. En esta campaña, Puitá escaló al segundo puesto con 25% (10 puntos más que la campaña 08/09) y Supremo 13 con 8% es la tercer variedad mas utilizada.

Las variedades doble carolina representan un 3% del total sembrado y en el gráfico comparten los 22.04 % junto a otras variedades (IRGA 424, IC 110, El Paso 144, IRGA 417 Y RP2) e Híbridos (Tiba, Inov y Sator).



La siembra tardía fue la principal causa del incremento de la superficie sembrada con Puitá; debido a que esta variedad, presenta un ciclo más corto que las variedades de ciclo intermedio (Taim, Supremo 13, etc).

Fedre Jorge A.  
Asociación Correntina de Plantadores de Arroz  
[acpa@acpaarrozcorrientes.org.ar](mailto:acpa@acpaarrozcorrientes.org.ar)  
[www.acpaarrozcorrientes.org.ar](http://www.acpaarrozcorrientes.org.ar)  
21 de Enero de 2010