



ASOCIACIÓN CORRENTINA DE PLANTADORES DE ARROZ - BOLSA DE CEREALES DE ENTRE RÍOS

MEMORIA DESCRIPTIVA

RELEVAMIENTO ARROCERO NACIONAL

INFORME DE CAMPAÑA 2014/15: FIN DE COSECHA

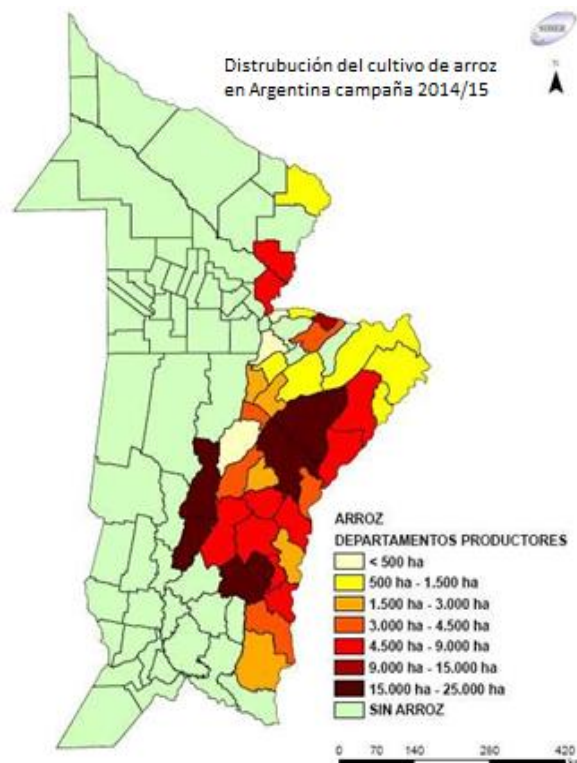
El presente trabajo fue llevado a cabo por el Equipo Técnico de la Asociación Correntina de Plantadores de Arroz, en el marco del proyecto SIBER. El mismo brinda continuidad a los relevamientos que se vienen realizando ininterrumpidamente desde la campaña 2002/03.

El relevamiento se basó en encuestas mediante correos electrónicos y comunicaciones telefónicas con productores y referentes zonales de cada una de las provincias:

- Corrientes: Asociación Correntina de Plantadores de Arroz (ACPA).
- Chaco: Asociación de Plantadores de Arroz del Chaco (APACH).
- Entre Ríos: Bolsa de Cereales de Entre Ríos.
- Formosa: Ministerio de Producción de Formosa.
- Santa Fe: Asociación Santafesina de Productores de Arroz (ASPA) – Bolsa de Comercio de Santa Fe.

Se solicitó información referida a los siguientes aspectos:

- ✓ Superficie cosechada
- ✓ Rendimientos medios



ARGENTINA

La superficie cosechada a nivel nacional en la campaña 2014/15 cerró en 228.370 hectáreas, significando prácticamente mantener el área con respecto a la campaña pasada (230.890). El rendimiento promedio ponderado nacional del arroz fue de 6,5 Tn/ha. y la Producción Total alcanzó 1.481.076 Tn. de arroz.

Cuadro Nº 1: Superficie cosechada por provincia; diferencias absolutas y relativas.

Provincias	Área Cosechada 2013/14 (ha)	Área Cosechada 2014/15 (ha)	Diferencias	
			Absoluta (ha)	Relativa (%)
Corrientes	104.650	97.020	-7.630	-7,29
Entre Ríos	68.000	74.200	6.200	9,12
Santa Fe	44.600	43.300	-1.300	-2,91
Formosa	8.590	7.950	-640	-7,45
Chaco	5.050	5.900	850	16,83
Total Nacional	230.890	228.370	-2.520	-1,09

En la campaña 2014/15, Corrientes fue la provincia que presentó la mayor área cosechada a nivel nacional, seguida por Entre Ríos, Santa Fe, Formosa y Chaco.

Comparando el área cosechada de cada una de las provincias versus el año anterior, se observa un incremento en Entre Ríos (6.200 ha) y Chaco (850 ha), mientras que en Corrientes (7.630 ha), Santa Fe (1.300 ha) y Formosa (640 ha), se evidenció una disminución del área cosechada.

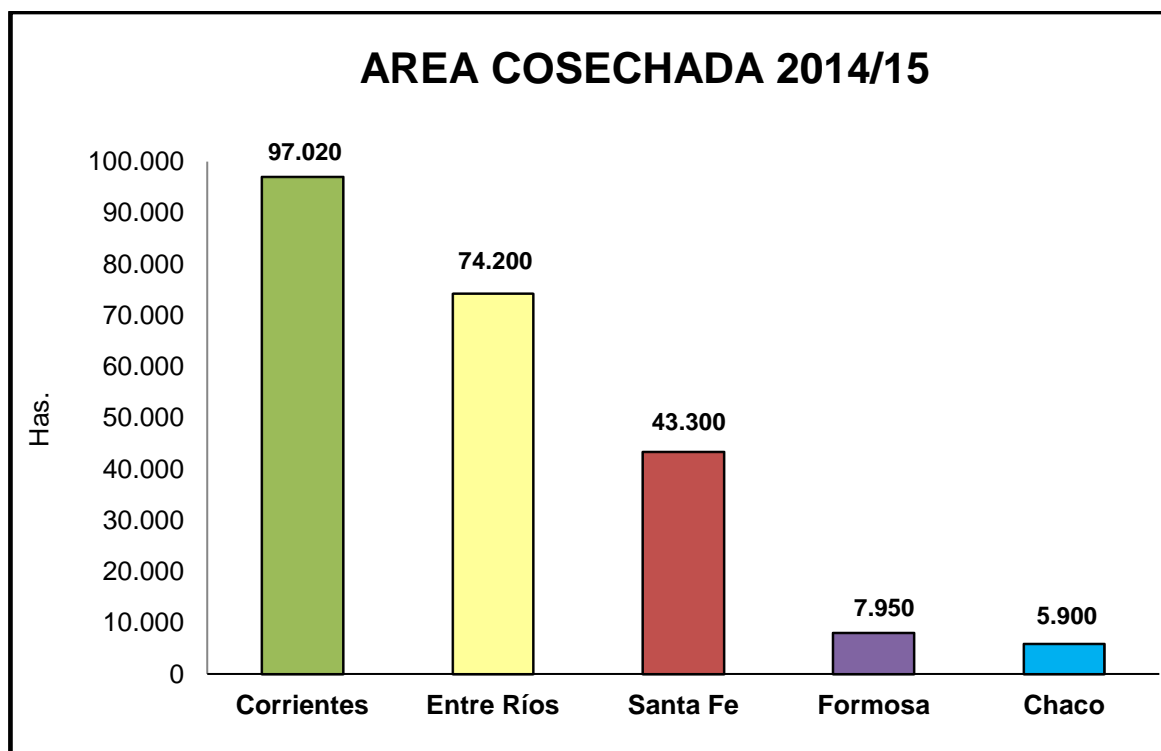


Gráfico Nº 1: Superficie cosechada por provincia.

En el siguiente grafico podemos observar la variación en los rendimientos obtenidos en la campaña 2013/14 vs 2014/15 en donde las provincias de Corrientes, Santa Fe y Formosa, incrementaron sus medias provinciales, debido a las buenas condiciones climáticas en el período crítico del cultivo (floración); Entre Ríos prácticamente mantuvo igual, no así la provincia del Chaco, la cual tuvo una disminución en los rendimientos.

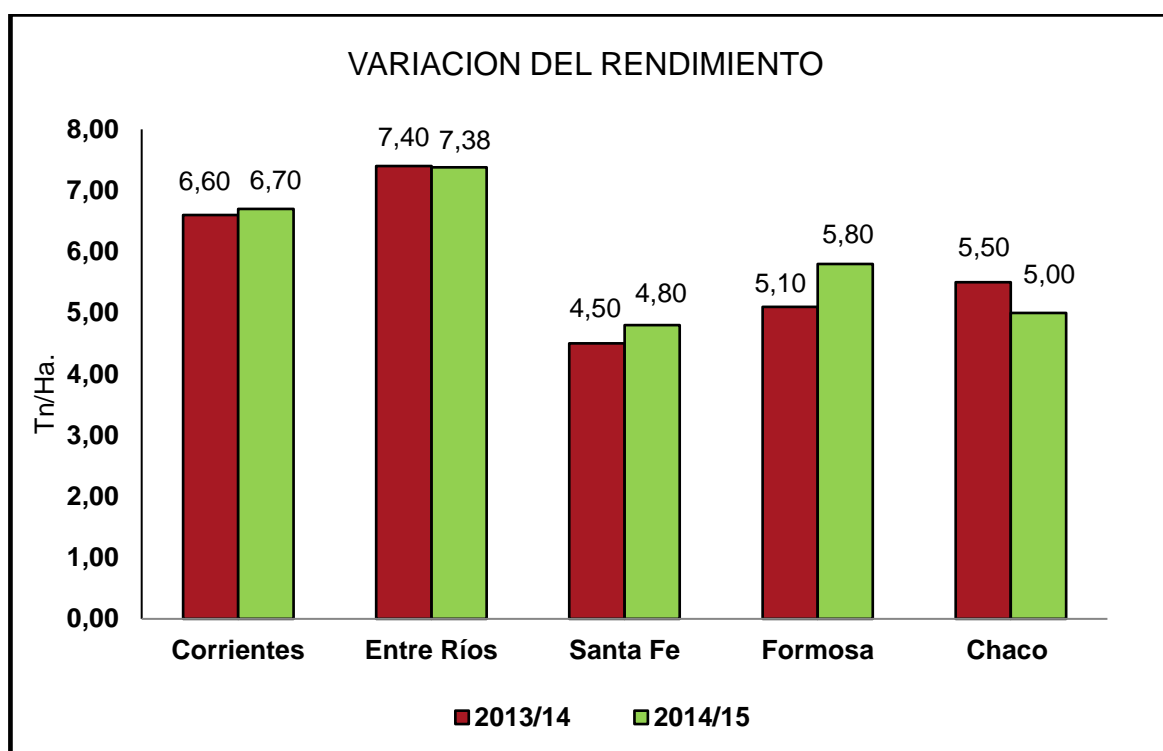


Gráfico N° 2: Variación de rendimiento por provincia, campañas 2013/14 vs 2014/15.

A esto hay que agregarle que algunas provincias tuvieron grandes problemas con enfermedades, Pyricularia particularmente, que intensifico aún más los bajos rindes en la cosecha.

Cuadro N° 2: Superficie cosechada, rendimiento y producción por provincia.

Provincias	Superficie cosechada (ha)	Rendimiento (Tn/ha)	Producción (Tn)
Corrientes	97.020	6,70	650.030
Entre Ríos	74.200	7,38	547.596
Santa Fe	43.300	4,80	207.840
Formosa	7.950	5,80	46.110
Chaco	5.900	5,00	29.500
Total Nacional	228.370	6,49	1.481.076

La producción nacional de arroz en esta campaña 2014/15 alcanzó las 1.481.076 toneladas. El aumento respecto a la campaña anterior se debe al incremento en el rendimiento general de las Provincias, exceptuando al Chaco que estuvo un poco por debajo del rendimiento con respecto a la campaña anterior.

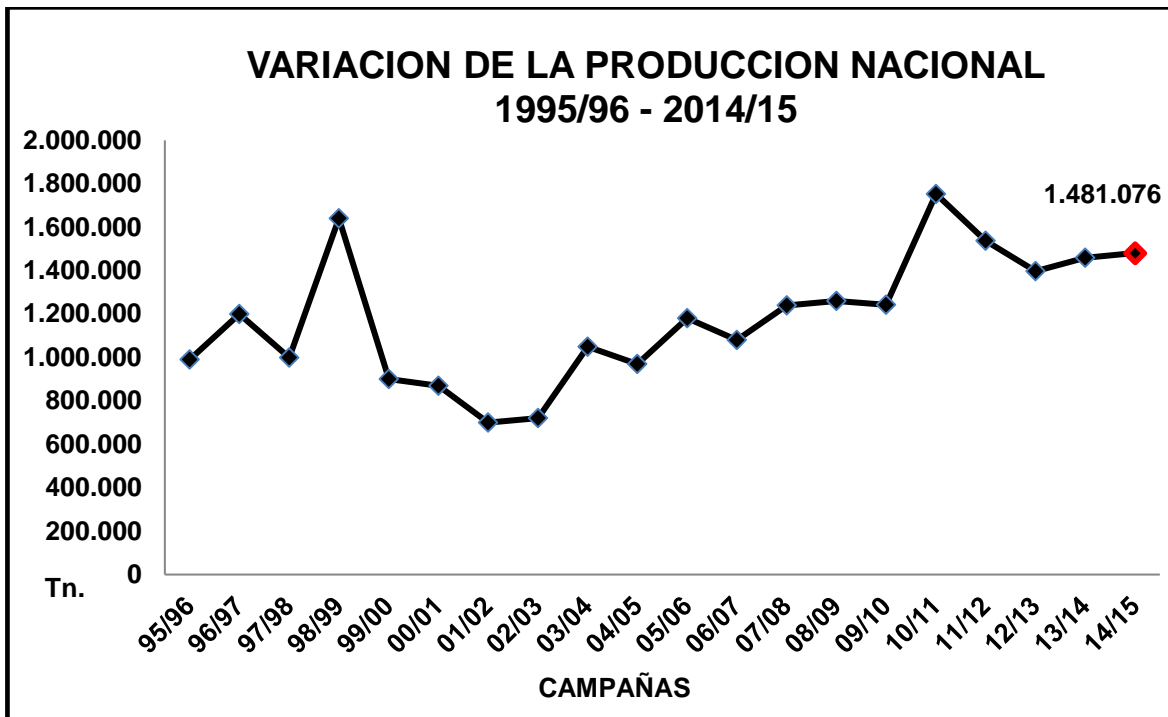


Gráfico N° 3: Variación de la producción nacional.

Considerando la participación en la superficie nacional cosechada, Corrientes representa el 42,5% del total, Entre Ríos el 32,5%, seguido por Santa Fe con el 19%, Formosa con el 3,5% y Chaco con el 2,5%.

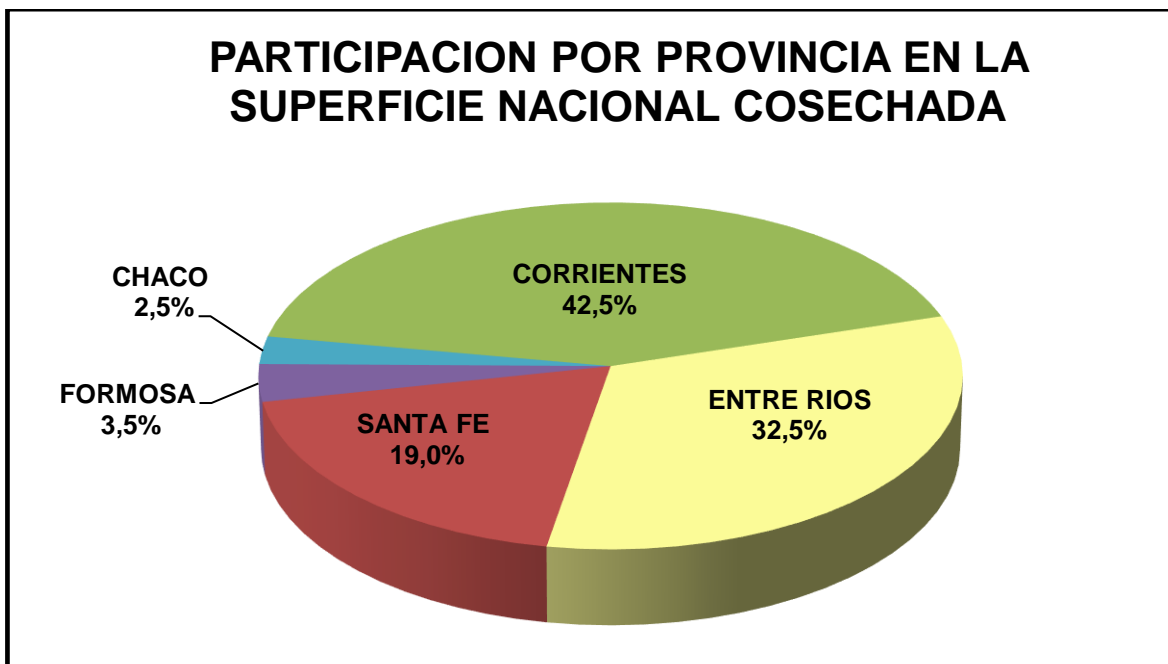


Gráfico N° 4: Participación provincial en superficie nacional cosechada.

En el gráfico N° 5, se observa que Corrientes fue la provincia con mayor participación en la producción nacional (43%), seguida por Entre Ríos (38%), Santa Fe (14%), Formosa (3%), Chaco (2%).

PARTICIPACION POR PROVINCIA EN LA PRODUCCION NACIONAL

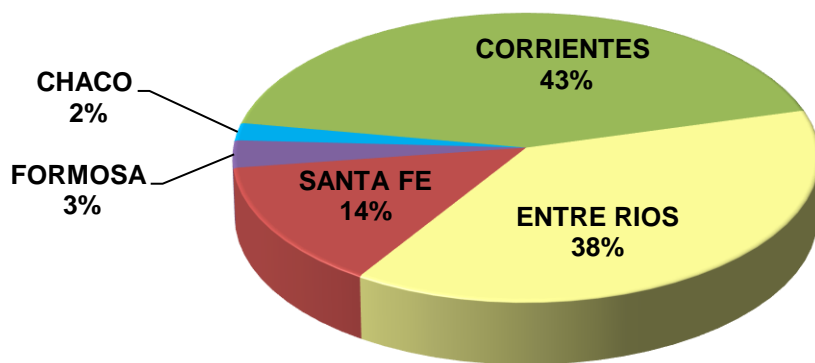


Gráfico Nº 5: Participación provincial en superficie nacional cosechada.

Asociación Correntina de Plantadores de Arroz

acpa@acpaarrozcorrientes.org.ar

www.acpaarrozcorrientes.org.ar